



Bestellbezeichnung

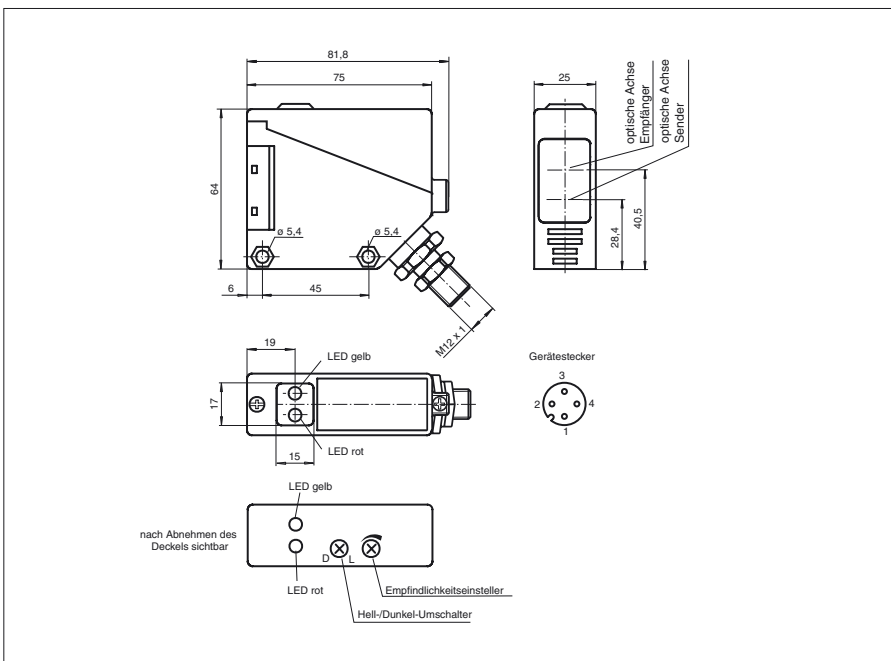
RL39-54-AS-i/73c

Reflexions-Lichtschanke
mit Gerätestecker M12 x 1, 4-polig

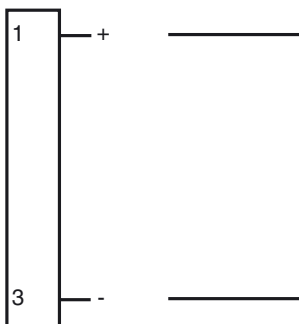
Merkmale

- Spiegelsicher durch Polarisationsfilter
- Rotlicht
- Hell-/dunkelschaltend umschaltbar
- Schutzart IP67

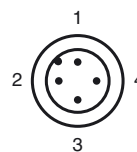
Abmessungen



Elektrischer Anschluss



Pinbelegung



Veröffentlichungsdatum: 2011-10-17 08:42 Ausgabedatum: 2011-10-17 088817_ger.xml

Technische Daten**Allgemeine Daten**

Betriebsreichweite	0 ... 7 m
Reflektorabstand	100 ... 9000 mm
Grenzreichweite	9 m
Referenzobjekt	Reflektor H85
Lichtsender	LED
Lichtart	rot, Wechsellicht
Zulassungen	CE
Fremdlichtgrenze	10000 Lux

Anzeigen/Bedienelemente

Funktionsanzeige	LED gelb: Schaltzustand LED rot: Vorausfallanzeige
Bedienelemente	Empfindlichkeitseinsteller

Elektrische Daten

Betriebsspannung	U_B	über AS-Interface-Bussystem
Welligkeit		10 %
Leerlaufstrom	I_0	≤ 40 mA
Bereitschaftsverzug	t_v	≤ 50 ms

Ausgang

Schaltungsart	hell-/dunkelschaltend	
Signalaustritt	AS-Interface	
Schaltfrequenz	f	≤ 100 Hz
Ansprechzeit		≤ 5 ms

Normenkonformität

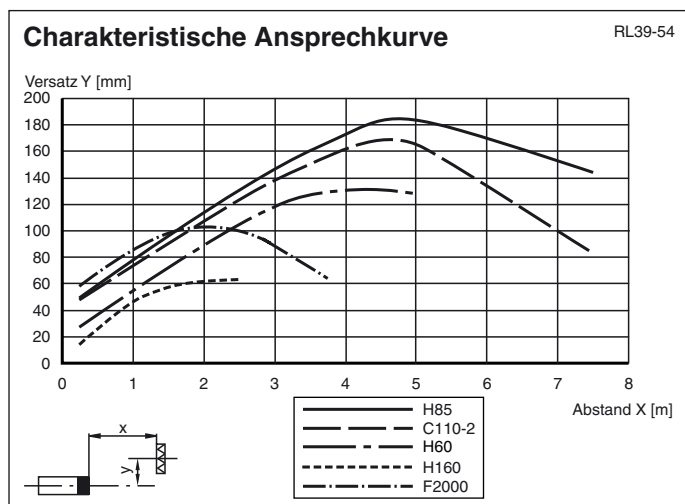
Normen	EN 60947-5-2
--------	--------------

Umgebungsbedingungen

Umgebungstemperatur	-25 ... 55 °C (-13 ... 131 °F)
Lagertemperatur	-40 ... 55 °C (-40 ... 131 °F)

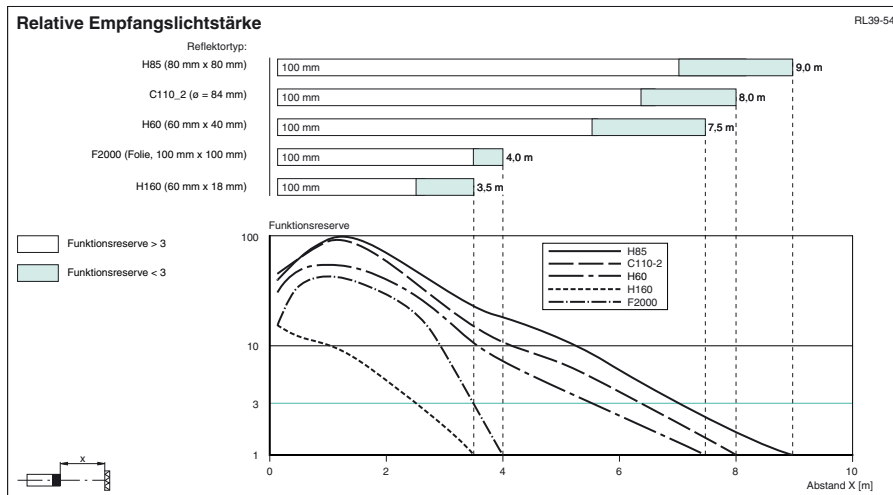
Mechanische Daten

Schutzart	IP67
Anschluss	Gerätestecker M12 x 1, 4-polig
Material	
Gehäuse	PBT
Lichtaustritt	PMMA
Masse	100 g

Kurven/Diagramme**Zubehör**

VBP-HH1-V3.0-KIT
AS-Interface Handheld mit Zubehör

VBP-HH1
Handprogrammiergerät



AS-Interface Programmierung

Adresse voreingestellt 00, änderbar über Busmaster oder Programmiergeräte

IO-Code 1

ID-Code 1

• Datenbit

Bit Funktion

D0 Schaltausgang

D1 Vorausfallanzeige (0=on, 1=off)

D2 Betriebsbereit

D3 nicht verwendet

• Parameterbit

Bit Funktion (1/0)

P0 nicht verwendet

P1 Schaltausgang, hell-*/dunkelschaltend

P2 Impulsverlängerung (20 ms) aus*/ein

P3 Impulsverlängerung des Hell-*/Dunkelsignals (Off/On-Delay)

* Standardeinstellung

Zusätzliche Informationen

Bestimmungsgemäße Verwendung:

Eine Reflexionslichtschranke enthält Sender und Empfänger in einem Gehäuse. Das Licht des Senders wird von einem Reflektor zum Empfänger zurückgestrahlt. Bei Unterbrechung des Lichtstrahls durch ein Objekt wird die Schaltfunktion ausgelöst.

Montagehinweise:

Die Sensoren können über Durchgangsbohrungen direkt befestigt werden oder über den mitgelieferten Haltewinkel.

Die Untergrundfläche muss plan sein, um Gehäuseverzug beim Festziehen zu vermeiden. Es empfiehlt sich, die Mutter und Schraube mit Federscheiben zu sichern, um einer Dejustierung des Sensors vorzubeugen.

Justierung:

Montieren Sie den geeigneten Reflektor gegenüber der Lichtschranke. Nach der Grobeinstellung auf den Reflektor wird der Sensor (ohne Objekt) durch horizontales und vertikales Schwenken so optimal auf den Reflektor ausgerichtet, dass die gelbe Leuchtanzeige konstant leuchtet. Bei ungenauer Ausrichtung leuchtet die rote LED.

Kontrolle Objekterfassung:

Das Objekt in den Strahlengang bringen. Wird das Objekt erfasst, erlischt die gelbe LED. Leuchtet die gelbe LED weiterhin muss die Empfindlichkeit am Potentiometer so lange reduziert werden bis sie erlischt.

Nach Entfernen des Objektes leuchtet die Anzeige-LED gelb wieder konstant.

Bei Verschlechterung des Empfangs (Verschmutzung oder Dejustage) und ungenügender Funktionsreserve leuchtet die rote LED im Empfänger.

Reinigung:

Wir empfehlen in regelmäßigen Abständen den Lichtaustritt zu reinigen und Verschraubungen, sowie die Steckverbindungen zu überprüfen.